



Oficina Internacional del Trabajo

Oficina Regional para América Latina y el Caribe

# Panorama Laboral

## 2008

### AMÉRICA LATINA Y EL CARIBE

EL MERCADO LABORAL REGIONAL SERÁ  
AFECTADO POR LA CRISIS ECONÓMICA MUNDIAL  
EN 2009 DESPUÉS DE VARIOS AÑOS DE UNA  
TENDENCIA FAVORABLE.



## A pesar de la crisis, el desempeño económico de la región en 2008 fue favorable

- La crisis financiera más severa desde los años treinta empezó a afectar a la economía regional a mediados de septiembre de 2008.
- En el período 2004-2008 la tasa anual de crecimiento del PIB en promedio fue 5.4%.
- El crecimiento del PIB regional en 2008 (estimado en 4.6%) se desaceleró moderadamente con respecto al de 2007 (5.7%).
- Principales factores:
  - Aumento de la demanda interna;
  - Demanda externa saludable (efecto de los mayores precios); y,
  - Por primera vez en varios años, la región registró un déficit de la cuenta corriente de la balanza de pagos (0.6% del PIB).



## La tasa de desempleo urbano en 2008 continuó la reducción iniciada en 2003

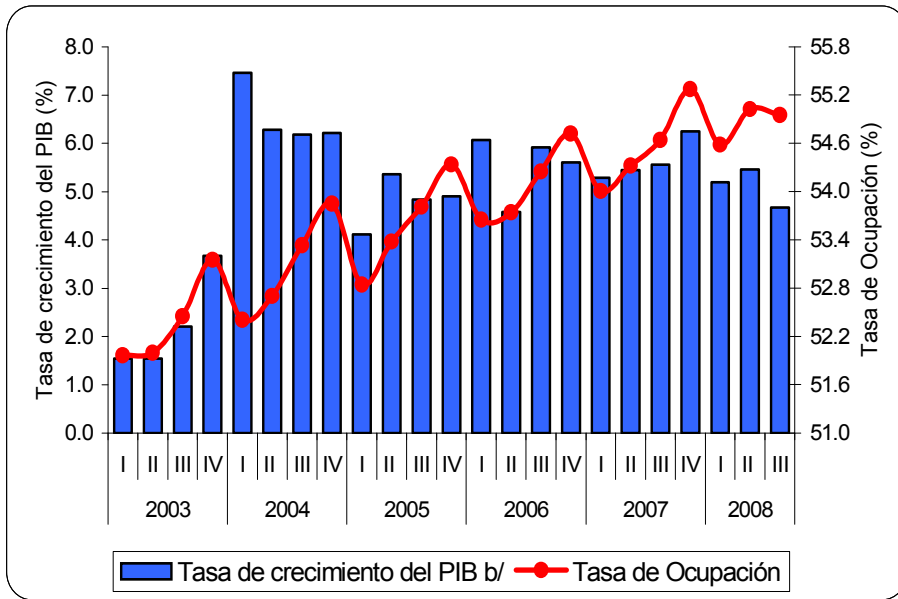
- Para 15 países, disminuyó de 8.3% a 7.5% en promedio, entre enero y noviembre de 2007 y de 2008, respectivamente.
- Comparando el periodo de enero a diciembre de 2007 y 2008, se estima que disminuyó de 8.1% a 7.4%.
- Factores: la demanda laboral (tasa de ocupación) aumentó moderadamente, mientras que la oferta laboral (tasa de participación) disminuyó levemente.



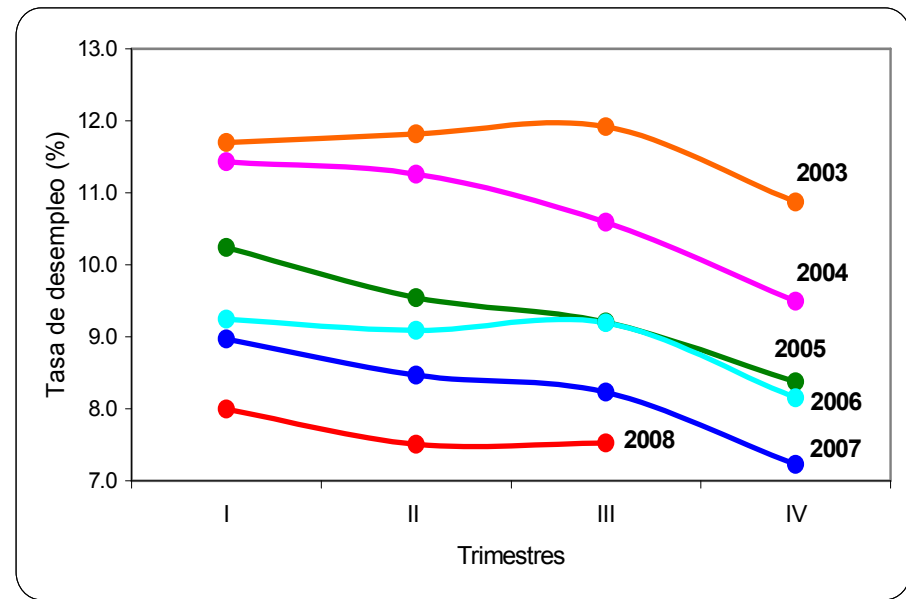
## AMERICA LATINA (9 PAISES): TASA DE CRECIMIENTO DEL PIB, TASA DE OCUPACION Y TASA DE DESEMPLEO URBANO POR TRIMESTRES

### Periodo I trimestre 2003 - III trimestre 2008 a/

**TASA DE CRECIMIENTO DEL PIB Y TASA DE OCUPACIÓN**



**TASA DE DESEMPLEO**



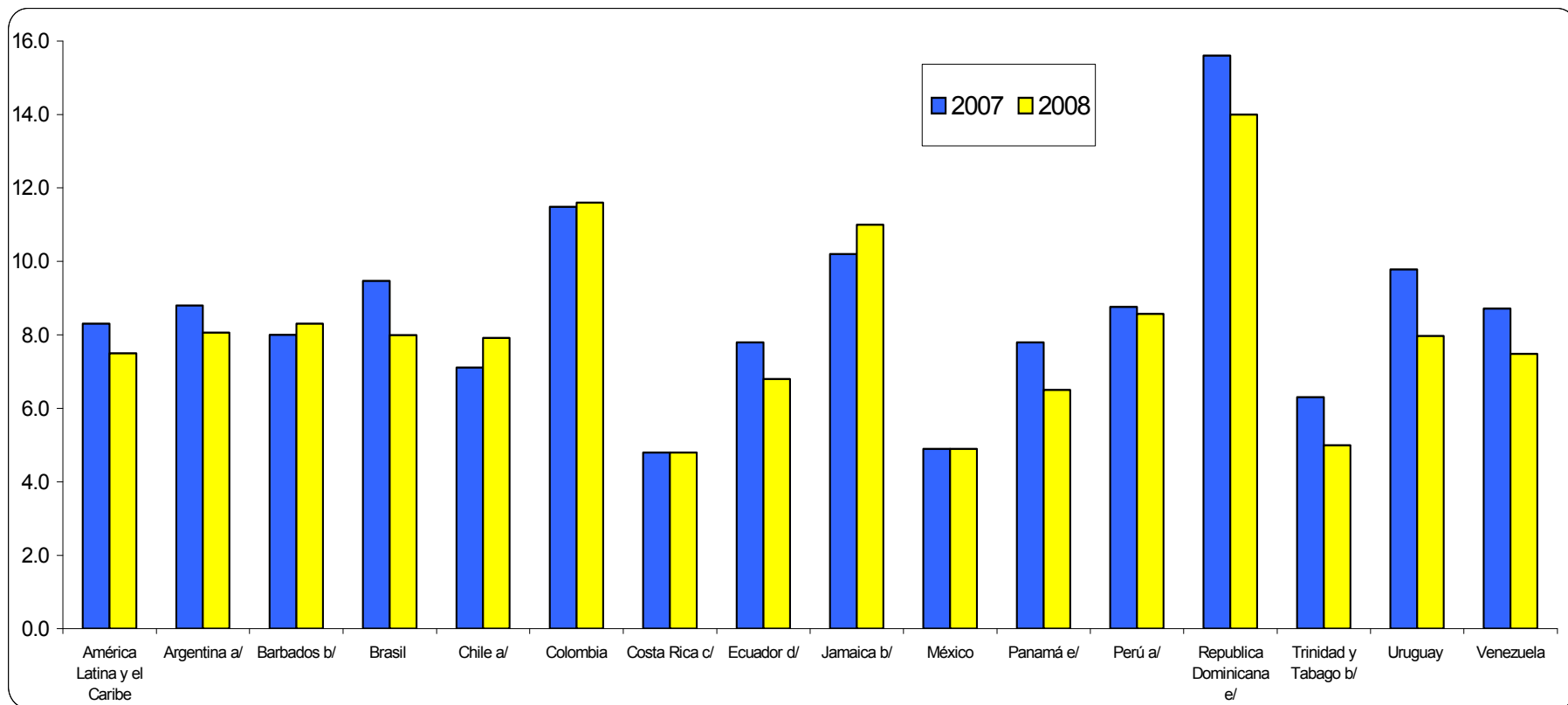
**Fuente:** Elaboración OIT con base en información oficial de los países.

a/ Los países seleccionados son: Argentina, Brasil, Chile, Colombia, Ecuador, México, Perú, Uruguay y la República Bolivariana de Venezuela.

b/ Tasas de crecimiento del PIB anualizadas.



**AMÉRICA LATINA Y EL CARIBE (15 PAÍSES): TASA DE DESEMPLEO URBANO**  
**Período enero - noviembre, 2007 y 2008**  
(porcentajes)



**Fuente:** Elaboración OIT con base en información oficial de los países (Cuadro 1-A, Anexo estadístico).

a/ Promedio enero-septiembre.

b/ Primer semestre.

c/ Datos de julio.

d/ Promedio marzo, junio y septiembre.

e/ Datos de agosto.

u/ Datos de abril.



# Persisten brechas en la tasa de desempleo urbano por sexo y edad

Entre enero y noviembre de 2008:

- La tasa de desempleo de las mujeres fue 1.6 veces mayor que la de los hombres.
- La tasa de desempleo de jóvenes (15-24 años) fue 2.2 veces mayor que la tasa de desempleo total.



## Los salarios reales aumentaron levemente en un contexto de repunte inflacionario

- En 2008 la inflación promedio acumulada para 23 países fue 8.9%, habiendo sido 6.5% en 2007.
- En 2008 el salario mínimo real urbano para 18 países aumentó en 3.7% (aumentó 5.0% en 2007).
- El aumento de las remuneraciones medias reales entre enero y octubre para 10 países fue, en promedio, 3.2% (aumentó 3.7% en el mismo período de 2007).
- Excluyendo a Argentina, cuya cifra oficial registró un incremento muy superior al promedio, el aumento de las remuneraciones medias reales sería solo 0.6%, inferior al incremento de la productividad laboral media en el periodo, 1.2%.



# Aumentó la creación de empleo en la construcción y el comercio

Cifras disponibles hasta noviembre de 2008:

- Hubo un fuerte aumento del empleo en la construcción en Panamá, Chile, Perú (Lima Metropolitana), Venezuela y Brasil.
- Los ocho países con información disponible registraron tasas de crecimiento del empleo positivas en el comercio. Estas fluctuaron entre 2.2% (México) y 6.0% (Panamá).
- En la industria manufacturera, solo Brasil mostró una alta tasa de crecimiento del empleo (4.4%).



## Mejóro la calidad del empleo urbano

Cifras disponibles hasta noviembre de 2008:

- Aumentó la participación del empleo asalariado en el total del empleo urbano.
- El empleo asalariado creció a tasas más elevadas que el trabajo por cuenta propia en Brasil, Chile, México y Panamá.
- El crecimiento del empleo por cuenta propia fue mayor en Argentina, Colombia, Costa Rica, Perú (Lima Metropolitana) y Venezuela.



## Las mejoras en la calidad de los empleos fueron insuficientes

- Ha aumentado la cobertura de salud y pensiones desde 1995.
  - Pero el 39.0% de la población ocupada urbana no estaba cubierta en 2007.
- Para 5 países con información disponible:
  - El empleo informal urbano disminuyó 2.9 puntos porcentuales entre 2006 y 2007.
  - No obstante, el empleo informal afectó a 58.6% de la población ocupada urbana en 2007.

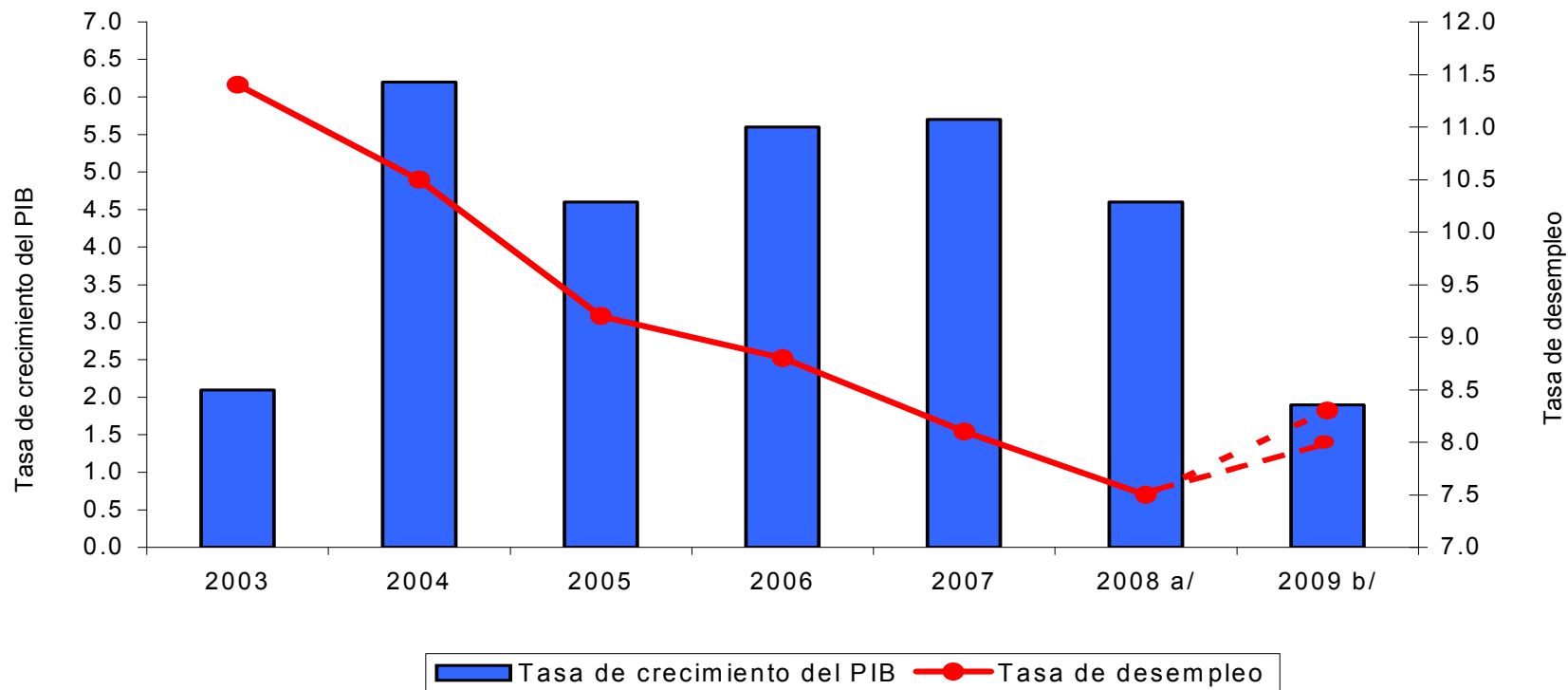


# Proyecciones del PIB y de la tasa de desempleo urbano regionales en 2009

- En 2009 la CEPAL proyecta un crecimiento del PIB regional de 1.9% (fue 4.6 en 2008).
- Principales factores de incertidumbre y riesgo económico:
  - Recesión en los Estados Unidos y Europa.
  - Reducción de la demanda externa por exportaciones y de los precios de productos básicos.
  - Alza de los costos de capital y restricciones en las condiciones crediticias.
  - Reducción de las remesas.
  - Disminución de la demanda internacional por turismo.
- Se proyecta un aumento de la tasa de desempleo urbano regional, de 7.4% en 2008, hasta situarse en un rango entre 7.9% y 8.3% en 2009.
- Significa un aumento de entre 1.5 y 2.4 millones de desocupados en 2009.



## AMÉRICA LATINA Y EL CARIBE: CRECIMIENTO DEL PIB Y LA TASA DE DESEMPLEO DATOS OBSERVADOS Y ESTIMACIONES, 2003 - 2009 a/ (porcentajes)



**Fuente:** Elaboración OIT con base en información oficial de los países.

a/ Estimado

b/ Proyecciones.



# La OIT propone políticas para aliviar el desempleo y su impacto sobre la pobreza en 2009

- El mercado laboral regional será afectado por la crisis económica mundial en 2009, después de varios años de una tendencia favorable.
- Esto repercutirá sobre el aun importante déficit de trabajo decente, lo que tendrá un impacto negativo sobre la pobreza en la región.
- Esta situación debe ser amortiguada con políticas públicas que apoyen a las poblaciones más vulnerables, especialmente a mujeres y jóvenes.
- La OIT propone que los gobiernos de la región intervengan mediante:
  - políticas anticíclicas.
  - inversión en infraestructura física y social, intensiva en mano de obra.
  - medidas para mejorar el acceso al crédito de pequeños y micro empresarios; brindar capacitación empresarial.
  - creación o ampliación de programas de empleo temporales.
  - medidas que den facilidades a los ciudadanos que necesitan acceder a la protección social.
- El diálogo social entre empleadores, trabajadores y gobiernos será aun más importante durante este período de crisis.